

# Kurikka Kalistanneva tuulivoimapuiston muinaisjäännösinventointi 2014



Antti Bilund  
Timo Sepänmaa  
Timo Jussila



Tilaaaja: Megatuuli Oy

## Sisältö

<b>Perustiedot</b> .....	<b>2</b>
<b>Yleiskartta</b> .....	<b>3</b>
<b>Inventointi</b> .....	<b>4</b>
<b>Muinaisjännökset</b> .....	<b>5</b>
40 KURIKKA LINTUNEVA E .....	5
41 KURIKKA KETTUHAUDANNEVA.....	7
42 KURIKKA JUSSILANMÄKI .....	9
43 KURIKKA KALISTANLUOMA .....	10
44 KURIKKA KIIMANEVA S .....	12
45 KURIKKA KUIVANOUKANMAA .....	14
46 KURIKKA VANHANHAUDANMAA .....	14
47 KURIKKA TAKAKANGAS 1 .....	16
48 KURIKKA TAKAKANGAS 2.....	18
49 KURIKKA KANKAANPÄÄNVUORI W.....	19
50 KURIKKA PAHKAVUORI E .....	20
51 KURIKKA PAHKAVUORI S .....	21
52 KURIKKA KALLIOHAUDANMÄKI.....	23
A KURIKKA VÄÄRÄSUUNMÄKI.....	24

**Kansikuva:** Kettuhaudannevan tervahauta

## Perustiedot

**Alue:** Kurikan Kalistannevan tuulivoimapuiston hankealue. Alueen länsireuna sijaitsee n. 6,2 km Jurvan kirkosta kaakkoon ja kaakkoisreuna n. 9,5 km Kurikan kirkosta länsi-luoteeseen.

**Tarkoitus:** Selvittää onko tuulivoimapuiston hankealueella kiinteitä muinaisjännöksiä.

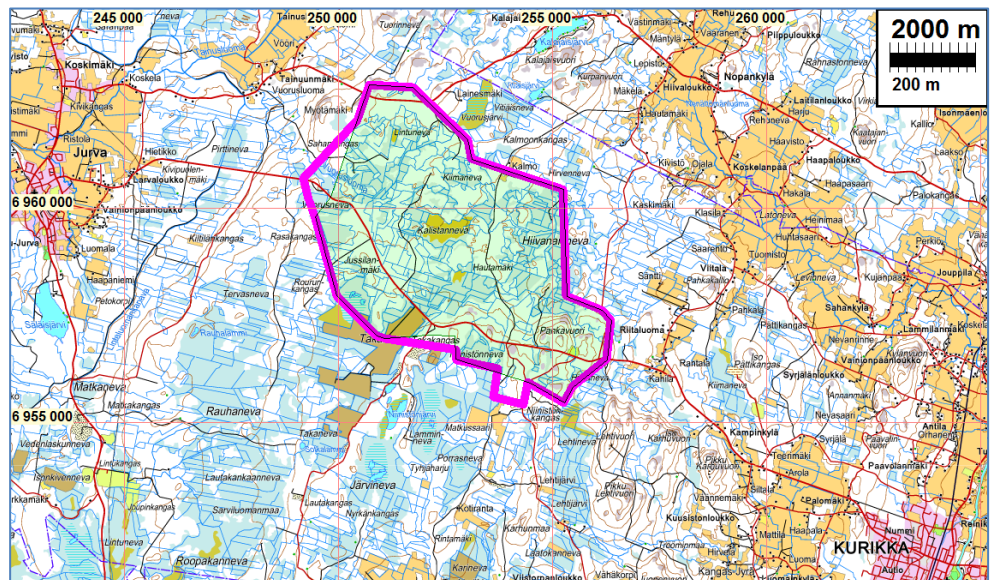
**Työaika:** 26.-29.11.2014

**Kustantaja:** Megatuuli Oy

**Tekijät:** Mikroiitti Oy, Antti Bilund ja Timo Sepänmaa ja osin T Jussila, raportti T Jussila.

**Aiemmat tutkimukset:** lähialueella: Bilund ja Sepänmaa 2013: Kurikka Lehtivuori tuulip. muinaisj. inventointi ja Kurikka Rasakangas tuulip. muinaisj. inventointi. Jussila ja Sepänmaa 2013: Teuva, Kurikka Saunamaa tuulip. muinaisj. inventointi. Laulumaa 2012: Kurikka, vesihuoltolinjan arkeologinen inventointi.

Tutkittu alue  
vihreällä,  
hankealueen  
rajaus sinipu-  
naisella

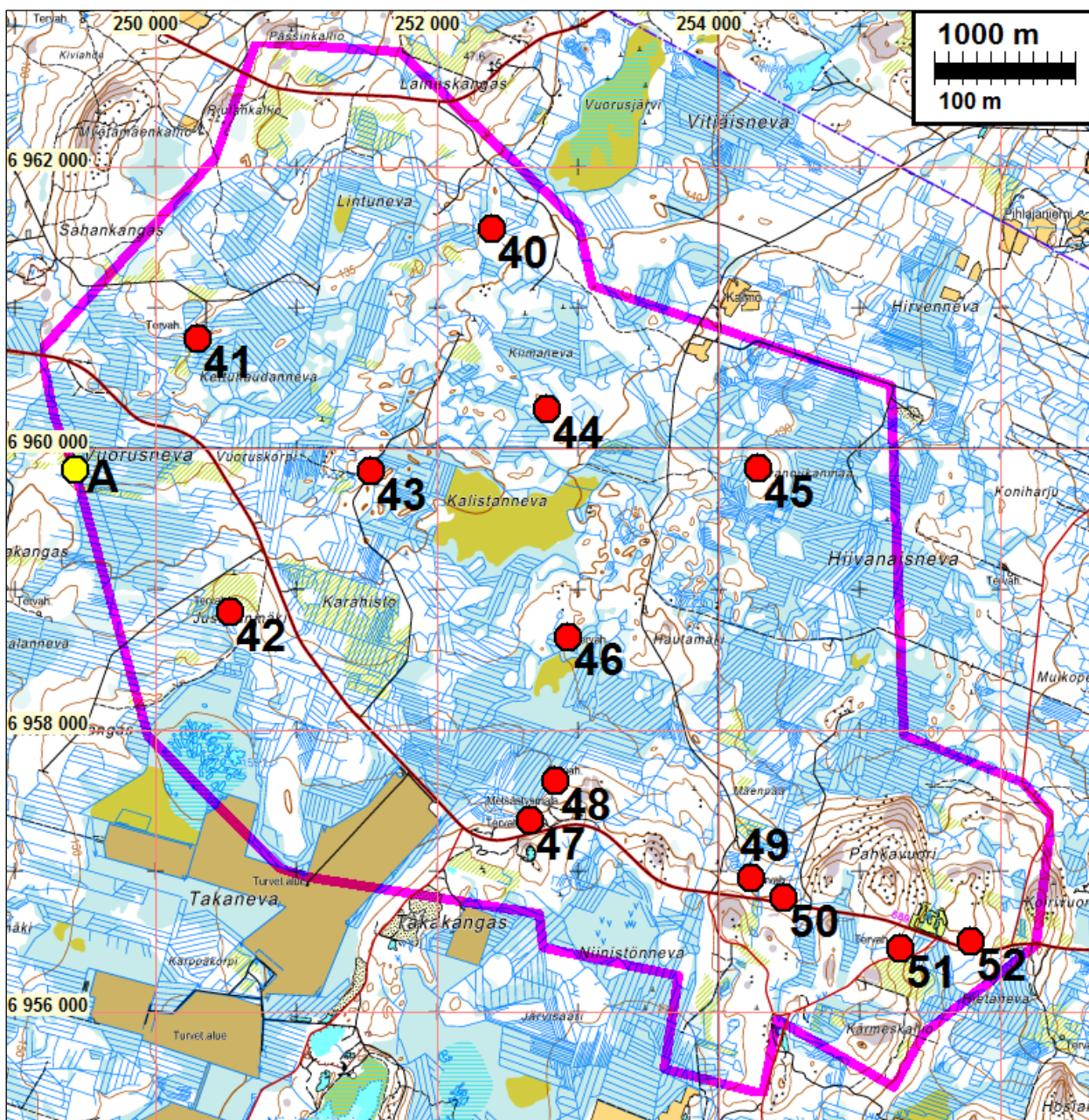




**Tulokset:** Tutkitulta alueelta tunnettiin ennestään yksi muinaisjäännökseksi merkitty tervahauta. Maastokartalle alueelle on merkitty 8 tervahautaa, jotka tarkastettiin. Niiden paikannusta tarkennettiin. Lisäksi havaittiin neljä tervahautaa. Viidellä tervahautakohteella havaittiin myös tervapirtin kiuas – yhdellä paikalla oli kolme kiuasta. Laserkeilausaineistosta havaittiin yksi mahdollinen tervahauta, jota ei tarkastettu.

**Selityksiä:** Koordinaatit ja kartat ovat ETRS-TM35FIN koordinaatistossa (Euref), ellei toisin mainita. Kohdekuvaussissa on myös ykj (pi) ja kkj (xy) koordinaatit. Karttapohjat ovat Maanmittauslaitoksen maastotietokannasta syksyllä 2014. Valokuvia ei ole talletettu mihinkään viralliseen arkistoon eikä niillä ole mitään kokoelmatunnusta. Valokuvat ovat digitaalisia. Valokuvat ovat tallessa Mikroliitti Oy:n serverillä. **Kohteiden numerointi on epävirallinen, raportin karttaviitteiksi.**

### Yleiskartta



Raportissa kuvatut kohteet ovat punaisella pallolla ja raportin kohdenumerolla tai kirjaimella. Hankealueen raja on merkitty sinipunaisella viivalla.

## Inventointi

Megatuuli Oy suunnittelee tuulivoimapuistoa Kurikan ja Jurvan väliselle metsäalueelle. Megatuuli Oy tilasi Kalistannevan tuulivoimapuiston hankealueen muinaisjäännösinventoinnin Mikroliitti Oy:ltä. Samanaikaisesti inventoitiin Kalistannevan eteläpuolella sijaitseva Matkussaaren tuulivoimapuiston hankealue.

Kalistannevan hankealueen inventointi tehtiin marraskuun lopussa v. 2014. Maastotyön tekivät Antti Bilund ja Timo Sepänmaa ja pieneltä osin Timo Jussila. Inventointi aloitettiin marraskuun puolessa välissä, mutta vaikeiden olosuhteiden takia keskeytettiin – mm. metsätiet olivat hyvin kehnoissa kunnossa eikä tuolloin ollut maastoautoa käytettävissä – liikkuminen oli hyvin hankalaa. Marraskuun lopulla olosuhteet olivat sitten vuodenaikaan nähden poikkeavan hyvät eli maaperä oli täysin lumeton ja sula. Parina päivänä maastotyötä voitiin tehdä myös kirkkaassa, pilvettömässä ja aurinkoisessa säässä liki viiden asteen lämpötilassa. Inventoinnin maastotyö tehtiin 13.11.2014 saadun hankealuerajauksen mukaisesti. Maastotyön jälkeen, 17.12. saatiin uusi, aiemmasta vain hieman poikkeava rajaus jota on käytetty tässä raportissa.

Inventoinnin maastotyön jälkeen tulleita, varsin vähäisiä laajennusalueita ei ole maastossa tutkittu (ks. liitekartta tutkitut alueet s. 25). Tutkimattomia alueita on kolme ja ne ovat suureksi osaksi suota tai tasaista metsää. Laajennusalueet tutkittiin laserkeilausaineiston avulla. Länsipäässä olevan laajennusalueen eteläosassa, aivan alueen rajalla on laserkeilausaineistossa tervahaudalta vaikuttava maarakenne (kohde [A](#)). Muutoin vähäiset laajennusalueet vaikuttavat kartan ja laserkeilausaineiston perusteella arvioituna olevan arkeologisesti mielenkiinnottomia.

Inventointi tehtiin ennen kuin oli tiedossa voimalapaikkoja. Tuulipuiston hankealue on suurelta osin suota, nevaa ja tasaista suometsää. Kuivan maan maasto on länsiosassa pienipiirteistä ja loivasti polveilevaa. Kaakkoisosassa on jyrkempää topografiaa ja loivarinteisiä mäkiä. Kosteamaaperäisestä tasamaasta kohoavat metsäalueet ovat kuitenkin suhteellisen vähäisiä ja ne katsottiin voitavan tutkia eri menetelmin riittävän kattavasti, koska alueen korkeustason takia siellä tuskin on löydettävissä esihistoriallisia muinaisjäännöksiä. Alueelle tyypilliset tervahaudat näkyvät hyvin laserkeilausaineistossa. Historiallisella ajalla alue on ollut asumaton takamaata, kuten on edelleenkin, mikä on selvitetty v. 2013 lähialueella tehtyjen inventointien yhteydessä. Alueen halki ei ole kulkenut merkittäviä vanhoja teitä. Alueella ei ole vesistöjä eikä vanhoja eikä nykyisiä jokia mutta sen halki kulkee soiden poikki puroumareitti alueen pohjoispuolen pieniltä järviltä länteen (Vuorusluoma).

Alue sijoittuu korkeustasojen 135 – 175 m välille, pääosin yli 140 m tasolle. Korkeimmat huiput alueen itäosassa kohoavat yli 180 m korkeustasolle. Alavimmat alueet sijaitsevat alueen luoteisrajoilla, missä maasto on loivaa ja pienipiirteistä ja kosteaa. Pintamaaperä alueella on kivikkoinen, paikoin hyvin kivikkoinen hiekkamoreeni. Siellä täällä on pienialaisia vähäkivisiä maastoja ja paikoin lajittunutta rantakerrostumahiekkää.

Lauhavuoren hyvin tutkitun rannansiirtymisen käyrästä projisoituna muinainen Itämeri oli tällä alueella 130 m korkeustasolla noin 7200 eKr., Ancyliusjärvi lopussa. 170 m tasolla Ancyliusjärvi oli alueella n. 8000 eKr. Periaatteessa alueella voisi sijaita Ancyliusjärven rannoilla sijainneita, mesoliittisia kivikautisia ranta-asuinpaikkoja, mutta alueen maaperä ja topografia eivät ole sellaisille suotuisia – länsiosassa on ollut suoraan ulapalle avautuvaa avointa rantaa ja kivikkoista pienipiirteistä ja suojatonta topografiaa, itäosassa matalarantaista saaristoa, jossa asumisolosuhteet ovat olleet paremmat mutta maaperä on huomattavan kivikkoista. Asutus on tuolloin ollut vielä harvaa ja asuinpaikan sijainnin valintakriteerit ovat olleet ”kovat”. Ne harvat maastonkohdat, joilta periaatteessa ehkä voisi sijaita kivikautinen asuinpaikka, katsottiin voita-



van paikantaa ja tarkastaa kartta- ja maastohavaintojen perusteella – perinteisin arkeologisin menetelmin.

Maanmittauslaitoksen laserkeilausaineistosta laadittiin maastomalli (1 pix = 1 m tarkkuustasolla, paikoin 1 pix = 0,5 m tasolla). Sen avulla paikannettiin vähäkivisempiä muinaisrantaumuodotumia ja muita topografisesti arkeologin näkökulmasta mahdollisesti mielenkiintoisia maastoja, sekä erilaisia maarakenteita, kuten tervahautoja. Tervahaudat näkyvät yleensä maastomallissa hyvin, joskus vain epämääräisenä kuoppana. Aiemmista lähialueella tekemistämme inventoinneista saadun opin ja kokemuksen avulla usein myös kivikkoisen ja vähäkivinen maasto voitiin maastomallista erottaa varsin hyvin. Maastomallista tehdyt havainnot – niin selvät kuin epämääräisetkin - käytiin sitten tarkastamassa paikan päällä, samoin kuin muut sekä maastomallin avulla että maastossa havaitut mielenkiintoiseksi arvioidut maastonkohdat ja alueet.

Koekuoppia tehtiin satunnaisesti, maastonkohdissa missä arveltiin voivan sijaita maanalainen muinaisjäännös. Lisäksi tarkasteltiin systemaattisesti tien varsien leikkauksia ja matkan varrelle osuneita muita avoimia maastonkohtia kuten tuulenkaatoja jne.

Maastokartalla on alueelle merkitty kahdeksan tervahautaa. Nämä kaikki tarkastettiin. Lisäksi löydettiin neljä tervahautaa joita ei ole maastokartalle merkitty. Viideltä tervahautakohteelta löydettiin tervapirtin kiukaan jäännös, yhdellä paikalla niitä oli kolme. Laserkeilausaineiston perusteella paikannettiin yksi mahdollinen (mutta ei varma) tervahauta, jota ei tarkastettu.

9.1.2015

Timo Jussila

### **Muinaisjäännökset**

#### **40 KURIKKA LINTUNEVA E**

Mjtunnus:

Rauh.lk: kiinteä muinaisjäännös

Ajoitus: historiallinen

Laji: valmistus: tervahauta

Koordin: N: 6961 556 E: 252 395 Z: 143

X: 6955 715 Y: 1559 455

P: 6964 475 I: 3252 466

Tutkijat: Sepänmaa & Bilund 2014 inventointi

Sijainti: Paikka sijaitsee Jurvan kirkosta 9,6 km itään.

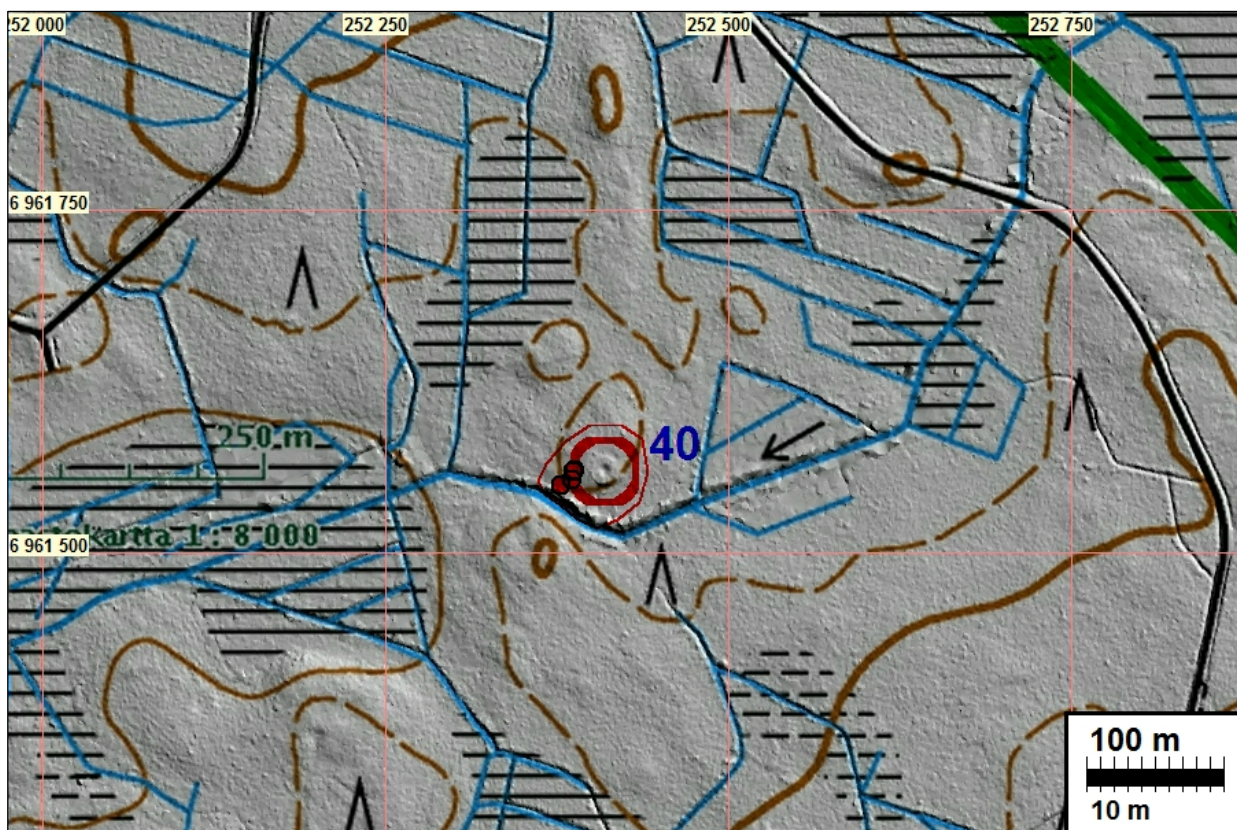
Huomiot: Paikalla on tervahauta, kooltaan 20 m, leveät vallit. haudan länsipuolella on kolme kiukaan jäännöstä:

N 6961559 E 252387, nelisiv 150 x 150 x 40 cm

N 6961553 E 252386, halk 200 cm kork 40 cm

N 6961549 E 252378, halk 200 cm kork 50 cm

Tervahaudan keskipiste: N 6961560 E 252409.



Kiukaat punaisella pallolla



Tervahauta

Kiukaan raunio1 tervahaudan vieressä







Kiukaan raunio 2



Kiukaan raunio 3

#### **41 KURIKKA KETTUHAUDANNEVA**

Mjtunnus:

Rauh.lk: kiinteä muinaisjäänös

Ajoitus: historiallinen

Laji: valmistus: tervahauta

Koordin: N: 6960 779 E: 250 303 Z: 133

X: 6954 747 Y: 1557 445

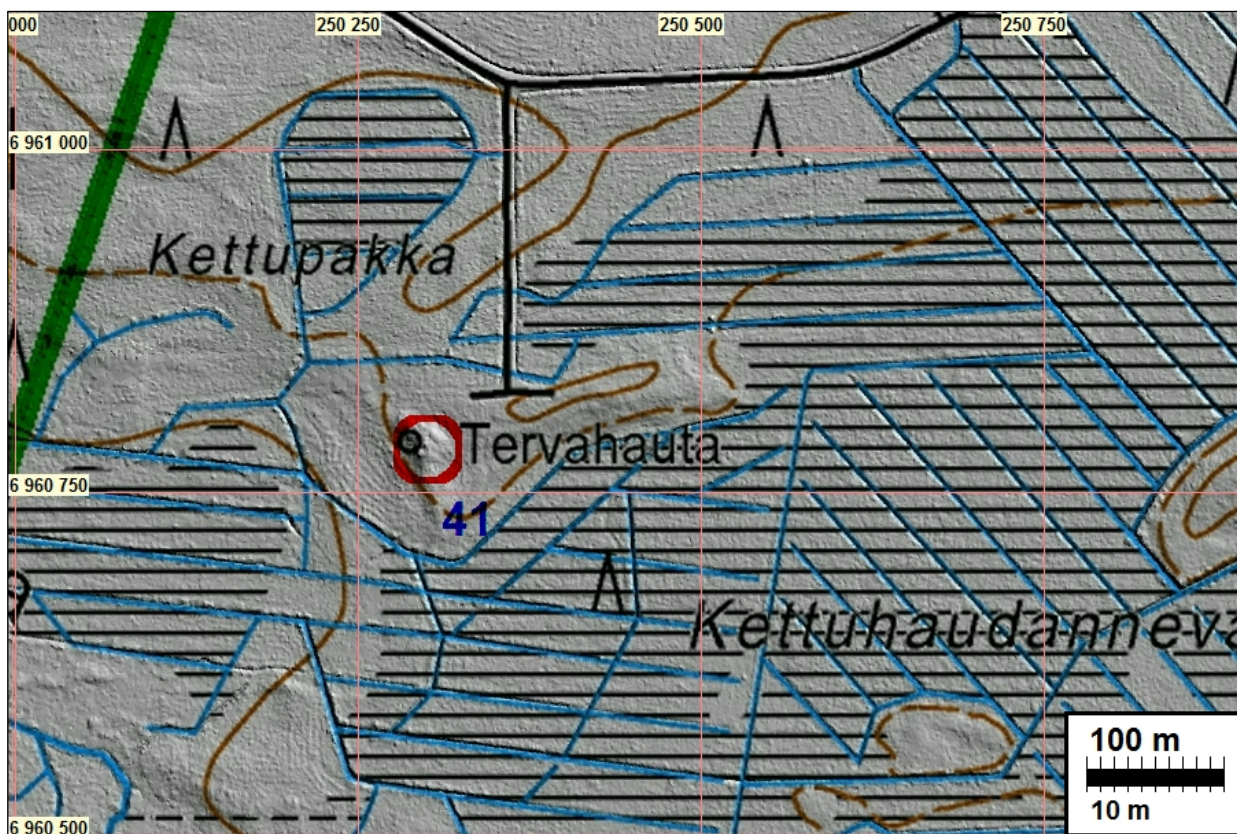
P: 6963 698 I: 3250 373

Tutkijat: Sepänmaa & Bilund 2014 inventointi

Sijainti: Paikka sijaitsee Jurvan kirkosta 7,4 km itään.

Huomiot: Tervahauta, halk 12 m. Osin metsänlaikutuksen runtelema.





Tervahaudan valla, vas halssi.

Tervahaudan keskiosaa:





## **42 KURIKKA JUSSILANMÄKI**

Mjtunnus:

Rauh.lk: kiinteä muinaisjäännös

Ajoitus: historiallinen

Laji: valmistus: tervahauta

Koordin: N: 6958 837 E: 250 532 Z: 152

X: 6952 835 Y: 1557 853

P: 6961 755 I: 3250 602

Tutkijat: Sepänmaa & Bilund 2014 inventointi

Sijainti: Paikka sijaitsee Jurvan kirkosta 7,8 km itään.

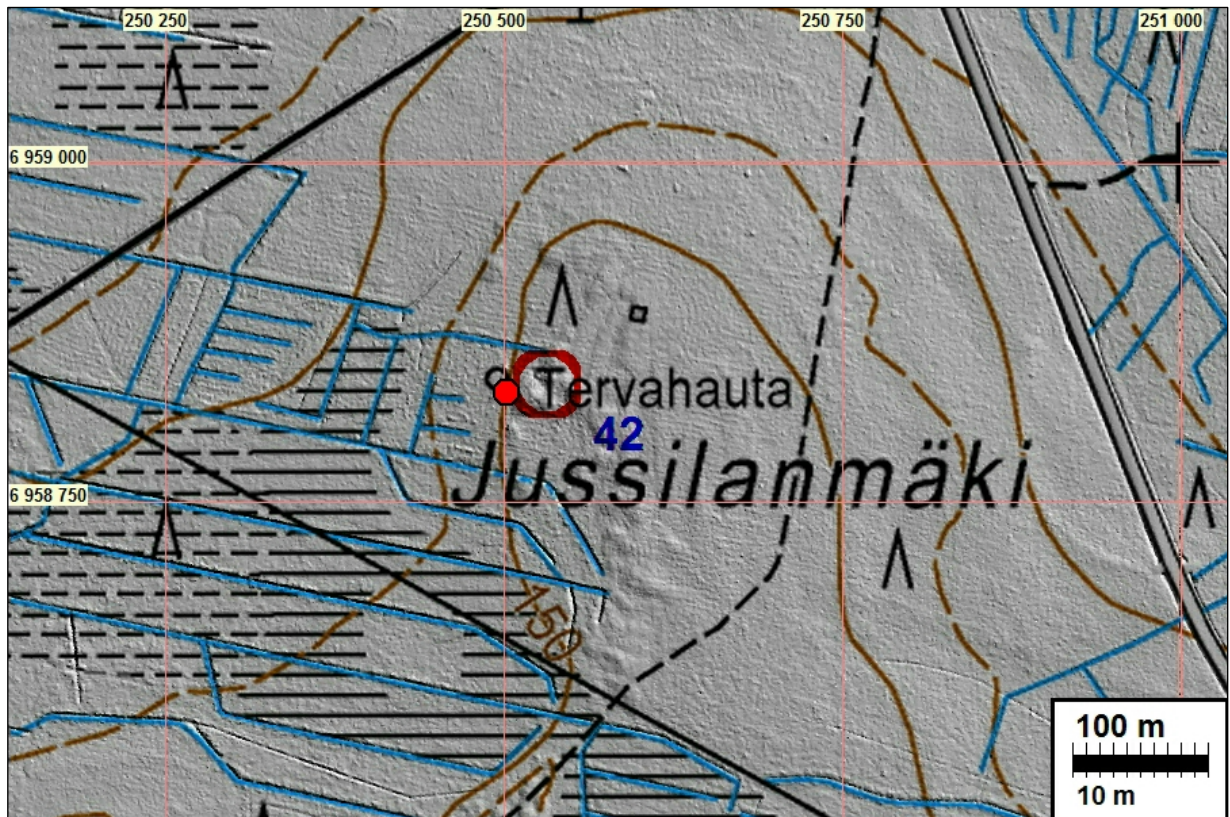
Huomiot: Tervahauta, halk 26 m. Metsänlaikutuksen runtelema. Heti haudan länsipuolella on tervapirtin kiukaan jäännös (N 6958831 E 250502).



Tervahauta lounaaseen  
Tervahaudan halssi, länteen.







Maanmuokkauksen vaurioittama tervapirtin kiukaan jäännös

### **43 KURIKKA KALISTANLUOMA**

Mjtunnus:

Rauh.lk: kiinteä muinaisjäännös

Ajoitus: historiallinen

Laji: valmistus: tervahauta

Koordin: N: 6959 841 E: 251 527 Z: 152

X: 6953 927 Y: 1558 751

P: 6962 759 I: 3251 598



Tutkijat: Sepänmaa & Bilund 2014 inventointi

Sijainti: Paikka sijaitsee Jurvan kirkosta 8,6 km itään.

Huomiot: Tervahauta, halk 20 m. Haudan eteläpuolella purouoman äärellä on kiukaan jäännös (N 6959810 E 251535).



Tervahaudan halssi, länteen.





Tervahaudan keskustaa, etelään.



Tervapirtin kiuas, länteen.

#### **44 KURIKKA KIIMANEVA S**

Mjtunnus:

Rauh.lk: kiinteä muinaisjäännös

Ajoitus: historiallinen

Laji: valmistus: tervahauta

Koordin: N: 6960 280 E: 252 777 Z: 146

X: 6954 480 Y: 1559 954

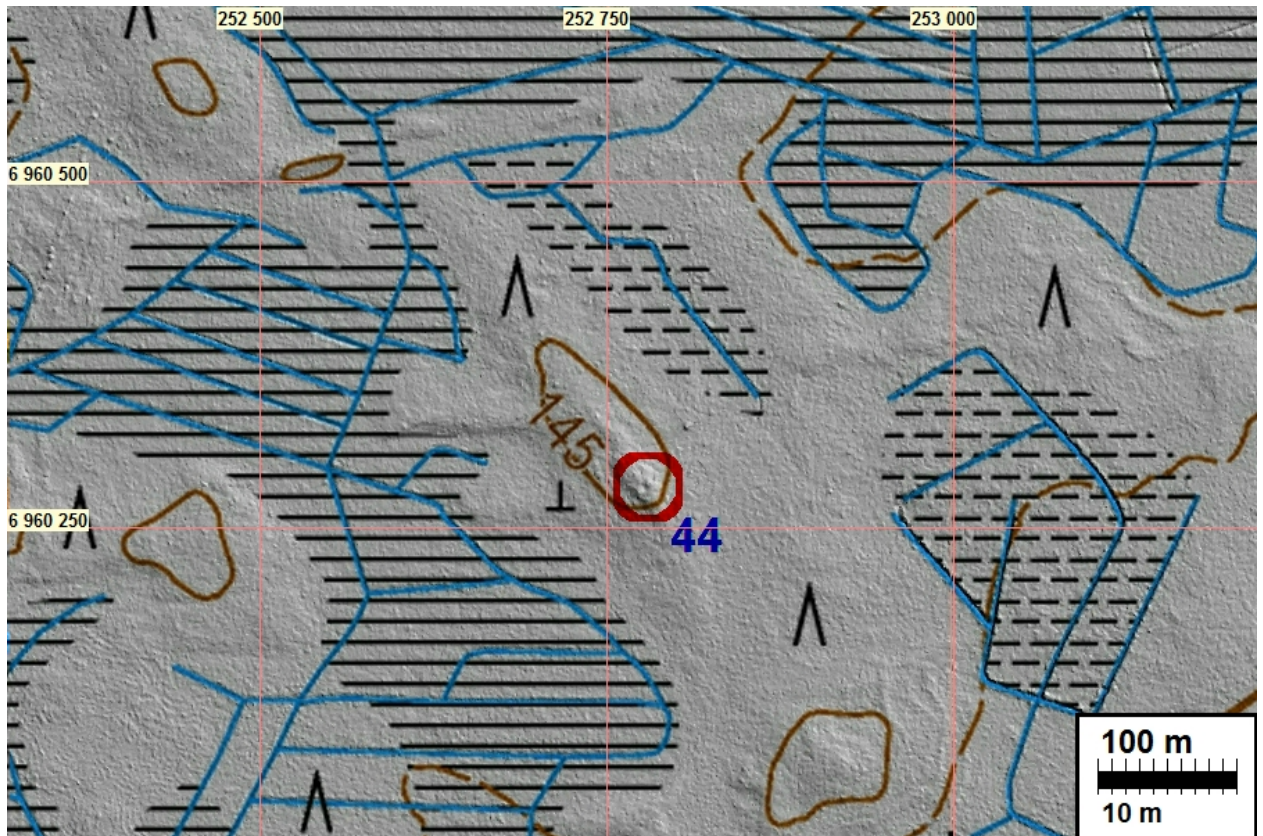
P: 6963 198 I: 3252 848

Tutkijat: Sepänmaa & Bilund 2014 inventointi

Sijainti: Paikka sijaitsee Jurvan kirkosta 9,9 km itään.

Huomiot: Tervahauta, halk 11 m, vallit leveät n. 4 m.





Tervahautaa, valli etualalla,  
länteen.

Oik etelään.





**45 KURIKKA KUIVANOUKANMAA**

Mjtunnus:

Rauh.lk: kiinteä muinaisjäännös

Ajoitus: historiallinen

Laji: valmistus: tervahauta

Koordi: N: 6959 860 E: 254 277 Z: 132

X: 6954 201 Y: 1561 486

P: 6962 778 I: 3254 349

Tutkijat: Sepänmaa &amp; Bilund 2014 inventointi

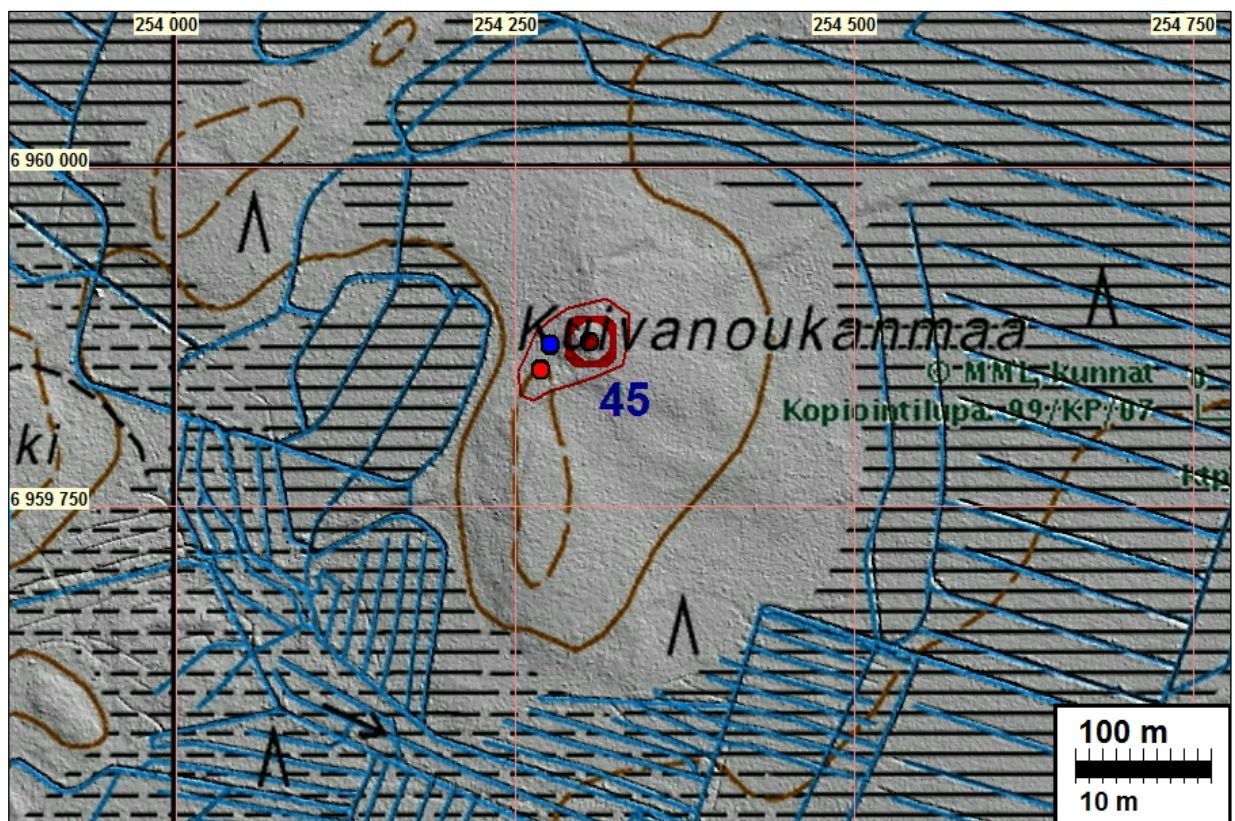
Sijainti: Paikka sijaitsee Jurvan kirkosta 11,4 km itään.

Huomiot: Paikalla on tervahauta, halkaisija 15 m tuplavallit. Haudan länsipuolella on kuoppa 2 x 3 m syv n. 1/2 m. Sen lounaispuolella on kiukaan jäännös, 2,2 x 2 x ,5 m.

Tervahauta: N 6959871 E 254305

Kuoppa: N 6959868 E 254276

Kiuas: N 6959851 E 254269



Ei valokuvia.

**46 KURIKKA VANHANHAUDANMAA**

Mjtunnus:

Rauh.lk: kiinteä muinaisjäännös

Ajoitus: historiallinen



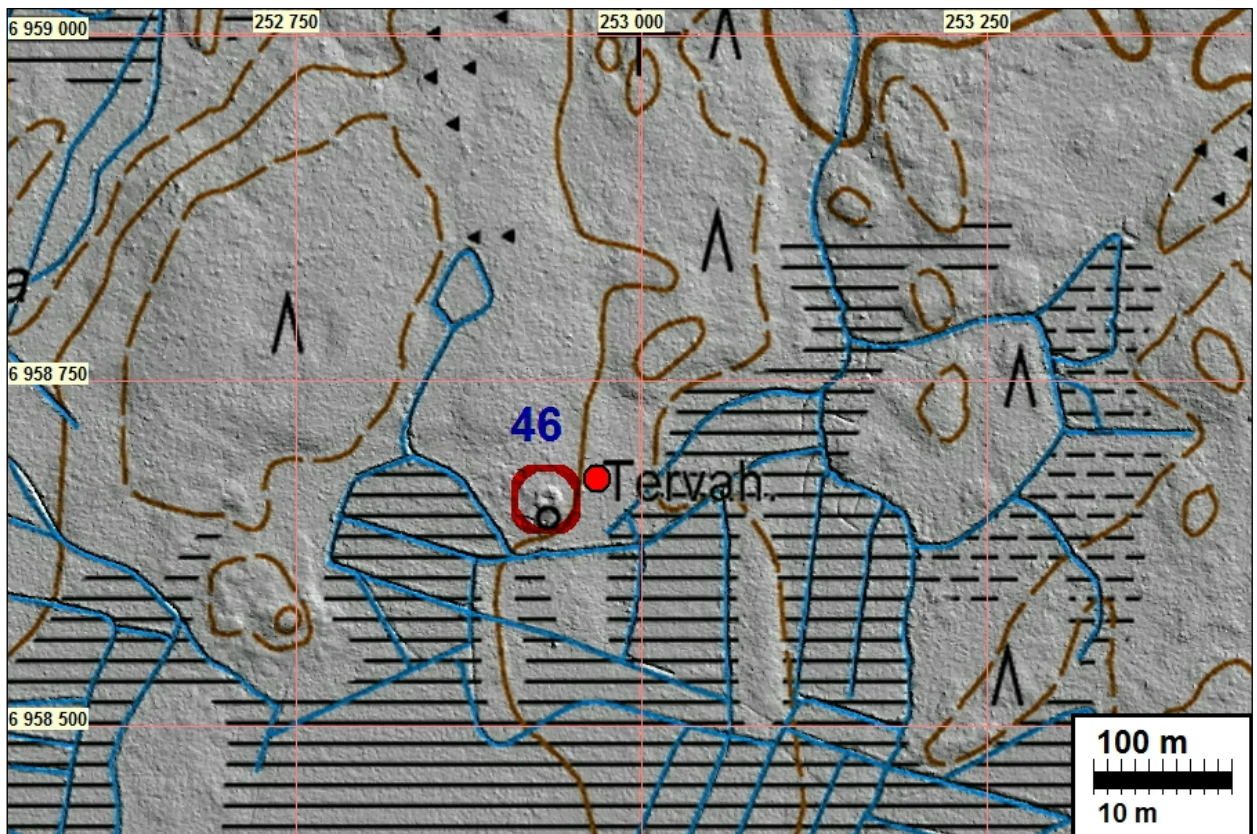
Laji: valmistus: tervahauta

Koordin: N: 6958 665 E: 252 933 Z: 146  
 X: 6952 887 Y: 1560 259  
 P: 6961 583 I: 3253 004

Tutkijat: Sepänmaa & Bilund 2014 inventointi

Sijainti: Paikka sijaitsee Jurvan kirkosta 11,4 km itään.

Huomiot: Tervahauta, halk 20 m. Sen ympärillä on joitain maakaivantoja. Tervahaudasta vajaa 30 m koilliseen on kiukaan jäännös (N 6958661 E 252935).



Tervahaudan halssi, eteläkaakkoon.





Tervahauta koilliseen.



Tervapirtin kiuas, itään

#### **47 KURIKKA TAKAKANGAS 1**

Mjtunnus:

Rauh.lk: kiinteä muinaisjäännös

Ajoitus: historiallinen

Laji: valmistus: tervahauta

Koordin: N: 6957 359 E: 252 657 Z: 159

X: 6951 561 Y: 1560 106

P: 6960 276 I: 3252 728

Tutkijat: Sepänmaa & Bilund 2014 inventointi

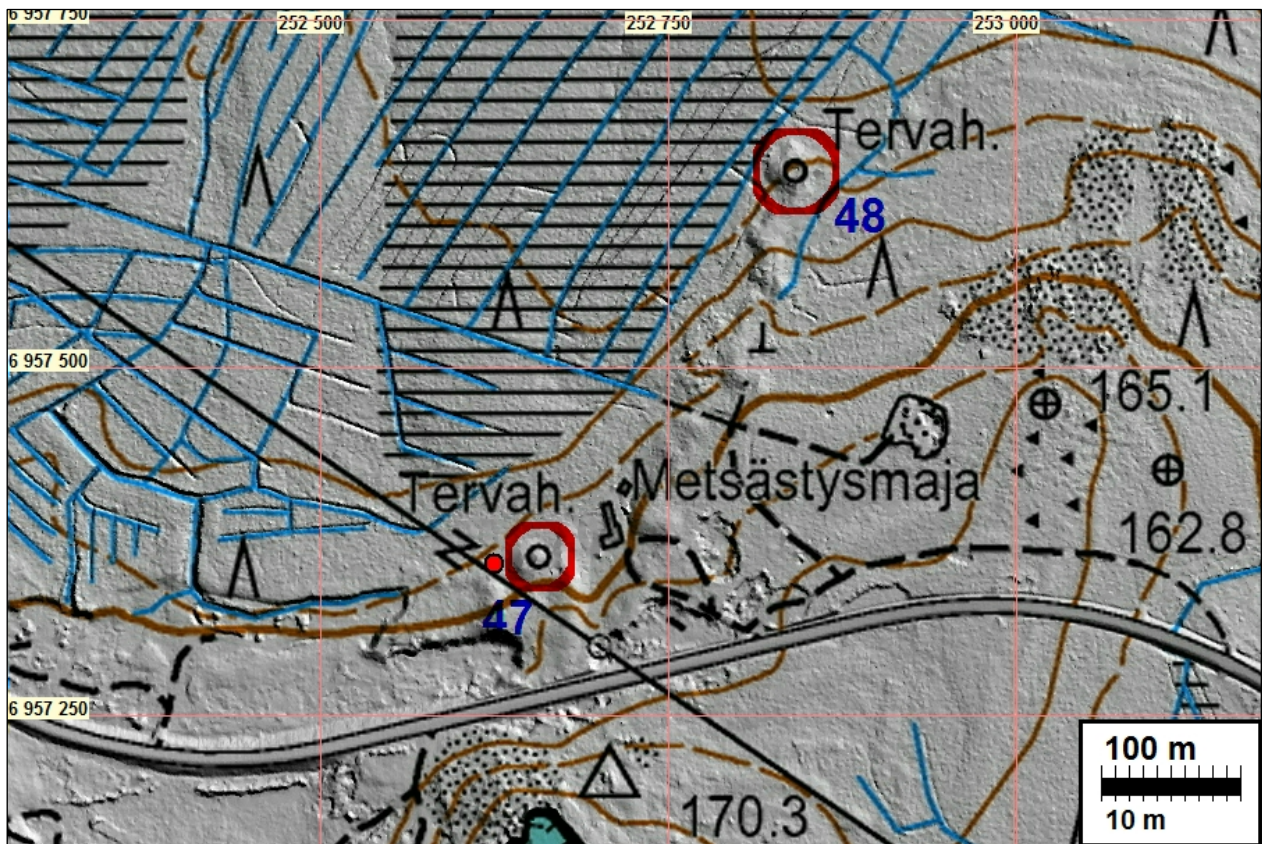
Sijainti: Paikka sijaitsee Jurvan kirkosta 10,2 km itään.

Huomiot: Tervahauta, halk 16 m. Ketunpesiä. Haudan itäpuolella kiuas: neliömäinen 250 x 250 x 50 cm.



Tervahauta: N 6957359 E 252657

Kiuas: N 6957359 E 252623



Tervahauta



Tervapirtin kiuas lapion kohdalla.



## 48 KURIKKA TAKAKANGAS 2

Mjtunnus:

Rauh.lk: kiinteä muinaisjäännös

Ajoitus: historiallinen

Laji: valmistus: tervahauta

Koordin: N: 6957 638 E: 252 842 Z: 153

X: 6951 856 Y: 1560 264

P: 6960 555 I: 3252 913

Tutkijat: Sepänmaa & Bilund 2014 inventointi

Sijainti: Paikka sijaitsee Jurvan kirkosta 10,3 km itään.

Huomiot: Tervahauta, halk 18 m.

Kartta edell. sivulla.



Tervahaudan keskiosaa



Taustalla tervahaudan vallia



**49 KURIKKA KANKAANPÄÄNVUORI W**

Mjtunnus:

Rauh.lk: kiinteä muinaisjäännös

Ajoitus: historiallinen

Laji: valmistus: tervahauta

Koordin: N: 6956 951 E: 254 233 Z: 156

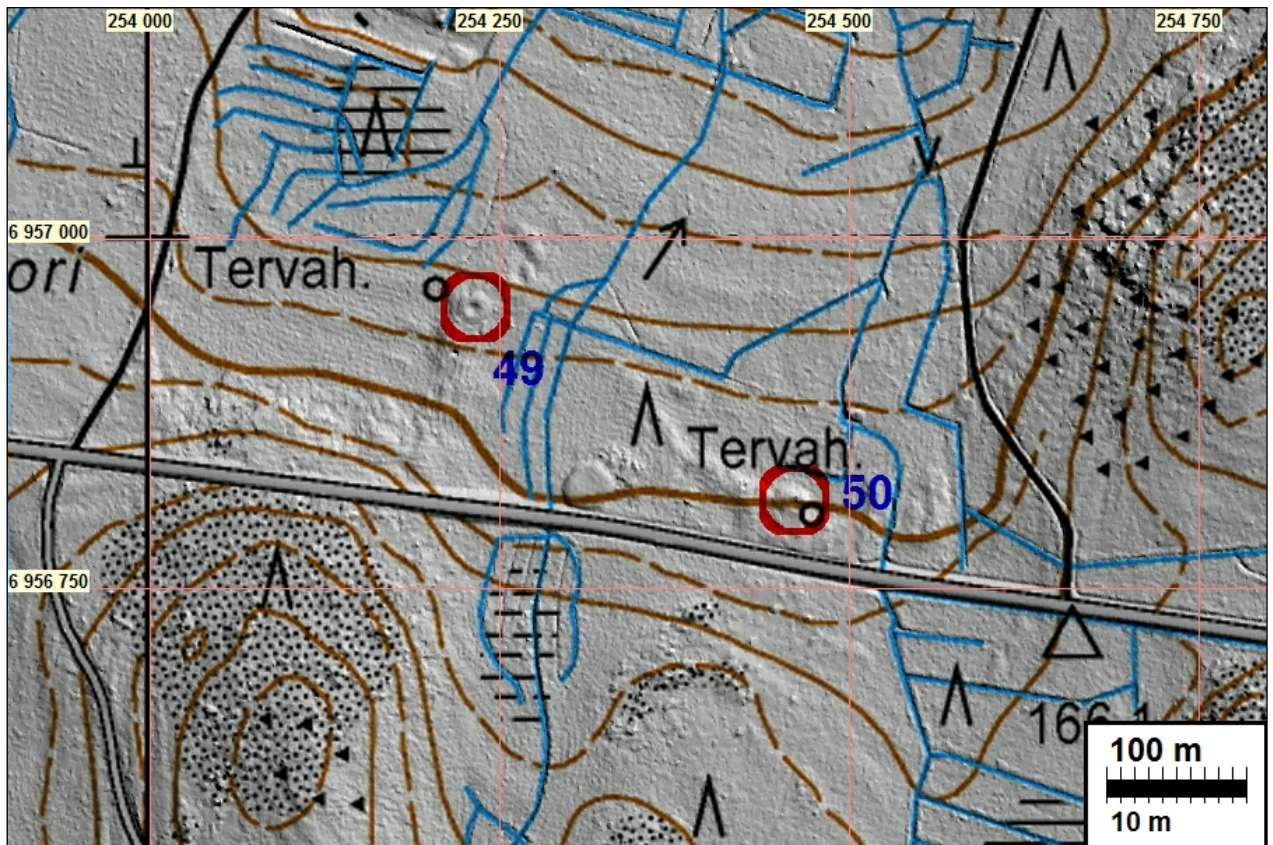
X: 6951 302 Y: 1561 713

P: 6959 868 I: 3254 305

Tutkijat: Sepänmaa &amp; Bilund 2014 inventointi

Sijainti: Paikka sijaitsee Jurvan kirkosta 10,3 km itään.

Huomiot: Tervahauta, halk 23 m.



Alla: tervahauta itään ja lounaaseen





## **50 KURIKKA PAHKAVUORI E**

Mjtunnus: 1000020162  
 Rauh.lk: kiinteä muinaisjäännös  
 Ajoitus: historiallinen  
 Laji: valmistus: tervahauta

Koordin: N: 6956 813 E: 254 461 Z: 160  
 X: 6951 186 Y: 1561 953  
 P: 6959 730 I: 3254 533

Tutkijat: Sepänmaa & Bilund 2014 inventointi, Laulumaa V 2012 inventointi (Jurva-Kurikka tien varsi).

Sijainti: Paikka sijaitsee Jurvan kirkosta 12,1 km itään.

Huomiot: Muinaisjäännösrekisteri: Kohde sijaitsee Kurikan ja Jurvan välisen tien (tienro 689) puolivälissä, Pahkavuoren länsipuolella. Haudan eteläreuna on parikymmentä metriä tien pohjoispuolella. Kyseessä on komea tervahauta, jonka halkaisija on noin 15 metriä. Se on vanhassa metsässä tien vieressä. Muu ympäristö on taimikkoa. Kohde rekisteröitiin vuoden 2012 inventoinnissa.

Bilund 2014: ehjä tervahauta on ennallaan.

Kartta edell. sivulla



Tervahaudan keskustaa  
ja vallia





## **51 KURIKKA PAHKAVUORI S**

Mjtnnus:

Rauh.lk: kiinteä muinaisjäännös

Ajoitus: historiallinen

Laji: valmistus: tervahauta

Koordin: N: 6956 448 E: 255 290 Z: 163

X: 6950 899 Y: 1562 811

P: 6959 365 I: 3255 362

Tutkijat: Sepänmaa & Bilund 2014 inventointi

Sijainti: Paikka sijaitsee Jurvan kirkosta 13,0 km itään.

Huomiot: Tervahauta halk 109 m. Sen eteläpuolella on kiuas halk 2 m, kork ,5 m.

Kiuas: N 6956426 E 255308

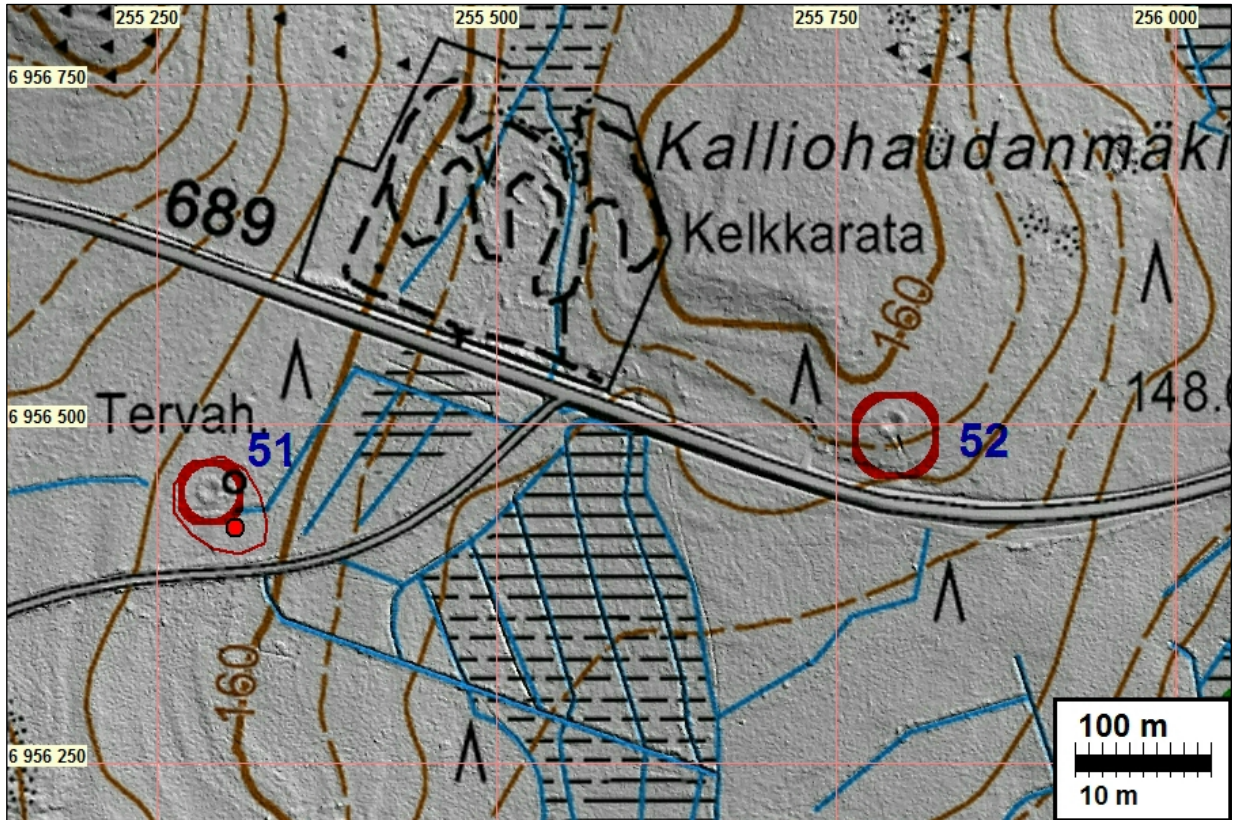
Tervahauta: N 6956448 E 255290



Tervahaudan halssi  
Tervahauta, halssi oik.







Tervapirtin kiukaan jäännös  
lapion alla



## **52 KURIKKA KALLIOHAUDANMÄKI**

Mjtunnus:

Rauh.lk: kiinteä muinaisjäännös

Ajoitus: historiallinen

Laji: valmistus: tervahauta

Koordin: N: 6956 496 E: 255 793 Z: 158

X: 6950 994 Y: 1563 308

P: 6959 413 I: 3255 866

Tutkijat: Sepänmaa & Bilund 2014 inventointi

Sijainti: Paikka sijaitsee Jurvan kirkosta 13,5 km itään.

Huomiot: Tervahauta, halk 20 m, jossa pitkä halssioja siitä kaakkoon.

Kartta edell. sivulla.



Tervahaudasta (taustalla) lähtevä halssioja



Tervahaudan keskustaa, valli etualalla.



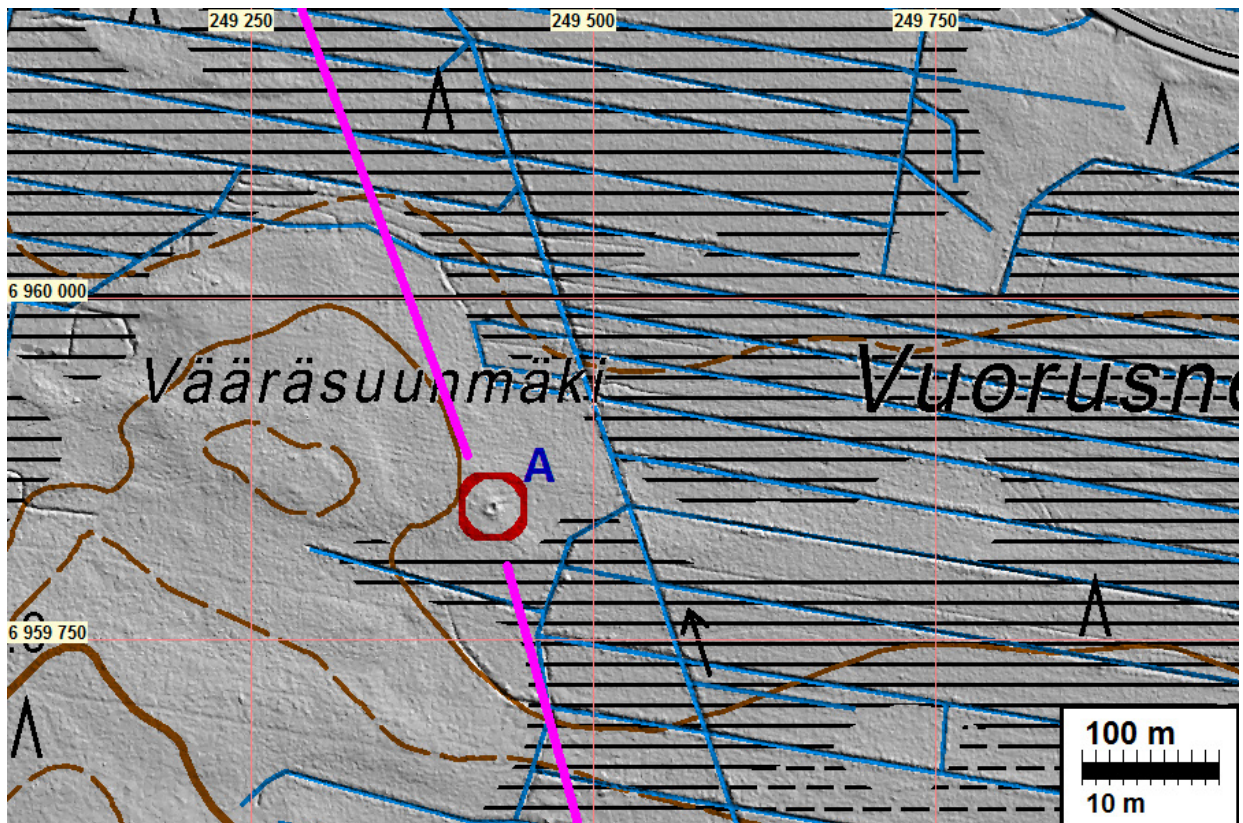
## A KURIKKA VÄÄRÄSUUNMÄKI

Mjtunnus: uusi kohde  
 Rauh.lk: mahdollinen muinaisjäännös  
 Ajoitus: oletus: historiallinen  
 Laji: oletus: tervahauta

Koordinatit: N: 6959 845 E: 249 425 Z: 144 ±1 m  
 X: 6953 735 Y: 1556 658  
 P: 6962 763 I: 3249 495

Sijainti: Paikka sijaitsee Jurvan kirkosta 6,5 km itään.

Huomiot: Laserkeilausaineiston perusteella paikalla on pyöreä vallillinen kuoppa (kapeat vallit) jonka halkaisija on n. 13 m vallin ulkoreunoilta. Rakenne vaikuttaa tervahaudalta, mutta halssia ei siinä näy. Kyseessä on arviolta n. 80 % todennäköisyydellä tervahauta. Paikkaa ei ole tarkastettu maastossa koska se oli maastotyöajankohdassa tiedossa olleen tutkimusalueen rajauksen ulkopuolella..

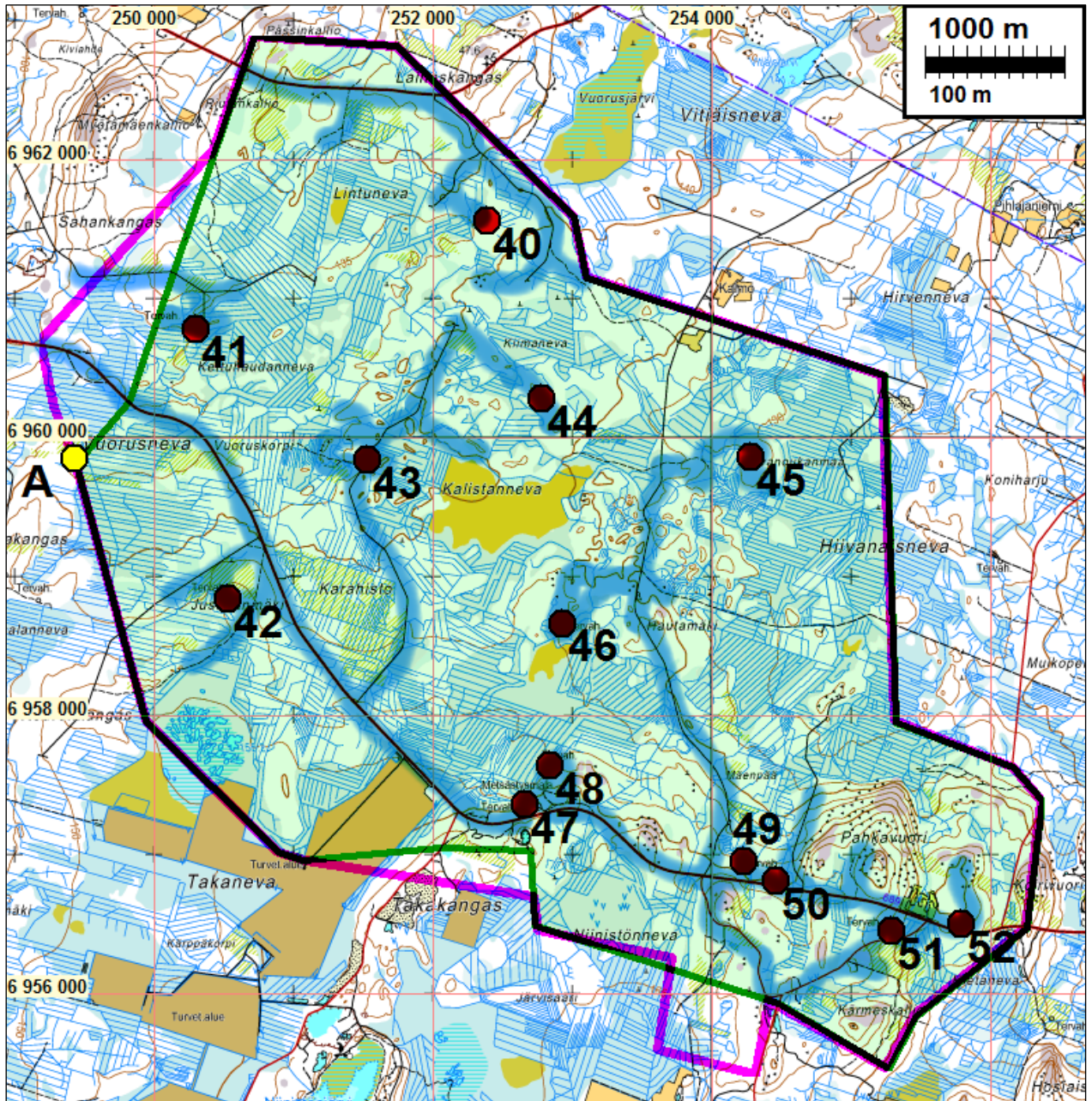


Hankealueen raja sinipunaisella.



## Liite. Tarkastetut alueet.

Sinisellä merkityt maastot katsottiin tarkemmin.



Sinipunaisella hankealueen rajaus. Vihreällä on merkitty inventoinnin aikana tiedossa ollut raja-  
us.